



臺南市登革熱疫情週報

2020/11/15 — 2020/11/21 (Week 47, 2020)

(一)全國疫情

2020年登革熱全國確定病例數：(1月1日起，依發病日計)

- 本土病例數：71
- 境外移入病例數：62

(二)台南市疫情(第四十七週)

本市2020年至第47週
確定病例及同期比較(依發病日計)

登革熱：

- 新增 0 例本土病例
- 新增 0 例境外移入

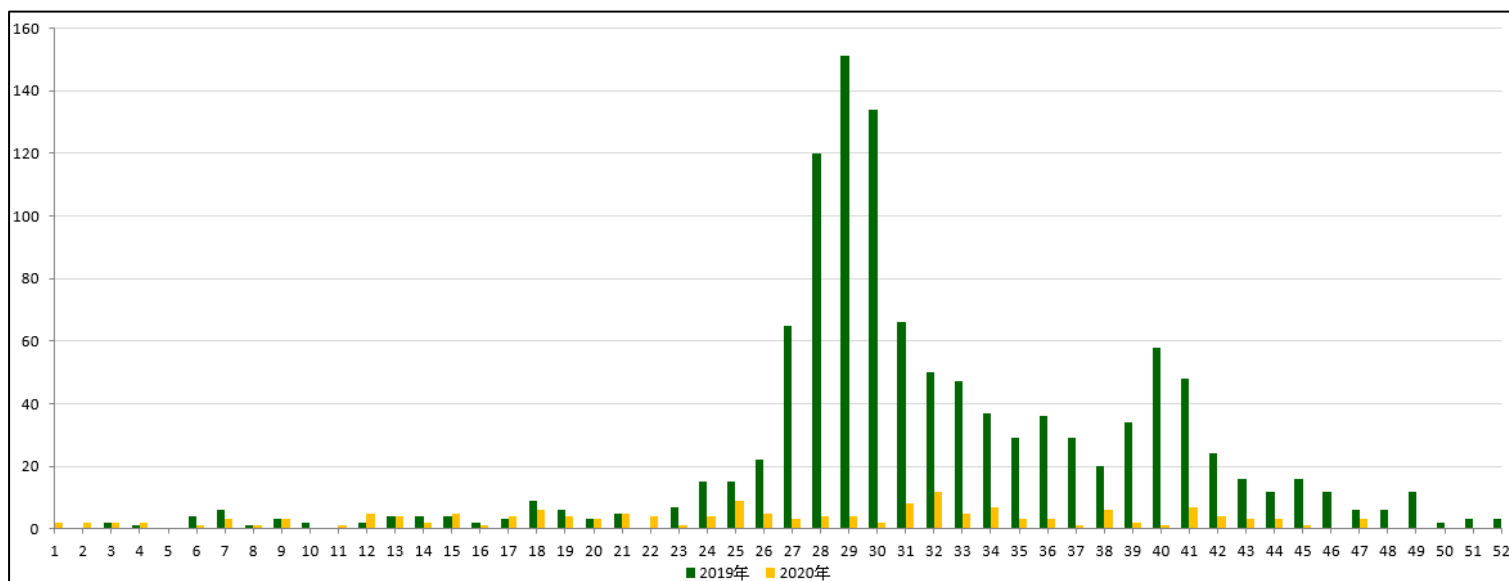
屈公病：

- 新增 0 例本土病例
- 新增 0 例境外移入

發病年	登革熱			屈公病		
	本土	境外	總計	本土	境外	總計
2015	22656	13	22669	0	0	0
2016	9	24	33	0	0	0
2017	0	18	18	0	1	1
2018	1	18	19	0	1	1
2019	31	36	67	0	0	0
2020	0	6	6	0	1	1

國際間旅遊疫情建議

第一級(注意)：柬埔寨、印度、印尼、寮國、馬來西亞、馬爾地夫、緬甸、菲律賓、新加坡、斯里蘭卡、泰國、越南、中國大陸(雲南省、江西省、廣東省)



2019年/2020年第1-47週本土通報數同期比較

二、臺南市病媒蚊密度調查

11/15~11/21(第 47 週) 病媒蚊密度調查共完成 195 里次

11/08~11/14(第 46 週) 病媒蚊密度調查共完成 200 里次，級數分布如下：

級數 日期	★0 級	1 級	2 級	3 級	4 級	5 級	6 級
11/15-11/21 (第 47 週)	145 里次 (74.36%)	42 里次 (21.54%)	8 里次 (4.1%)	0 里次 (0%)	0 里次 (0%)	0 里次 (0%)	0 里次 (0%)
11/08-11/14 (第 46 週)	143 里次 (71.5%)	50 里次 (25%)	6 里次 (3%)	1 里次 (0.5%)	0 里次 (0%)	0 里次 (0%)	0 里次 (0%)
最近 2 週 增減百分比	+2.86%	-3.46%	+1.1%	-0.5%	0%	0%	0%

第 47 週：無 3 級以上里別

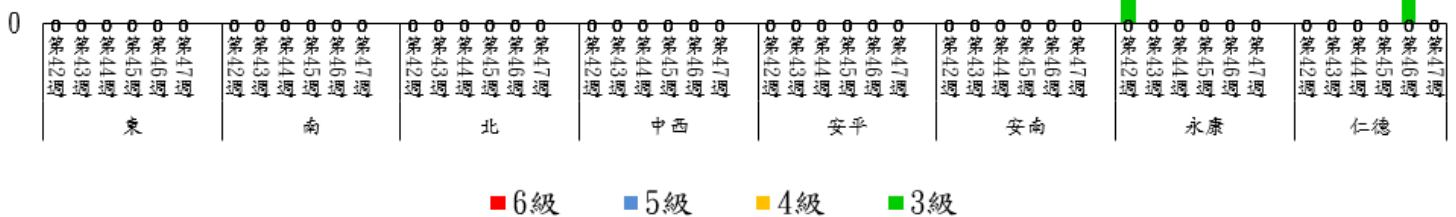
第 46 週：仁德區仁德里(複查 2 級)

109年第42週至第47週臺南市監測區密度調查布氏級數3至6級比較圖

2

里
數

1



★請區公所針對 1 級以上里別加強民眾衛教及孳生源清除。


*當週百分比=當週各級數之里次/當週調查總完成里次


三、臺南市熱區誘卵桶監測


目前監測 10 個監測區（東區、南區、北區、中西區、安平區、安南區、永康區、仁德區、新營區、歸仁區）271 里共 3,252 點。

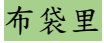
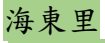
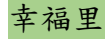
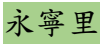
★監測日期：2020/11/15~2020/11/21(第 47 週)

★陽性點：830(陽性率 25.5%)

：連續兩週卵數>250 粒里別，計 0 里

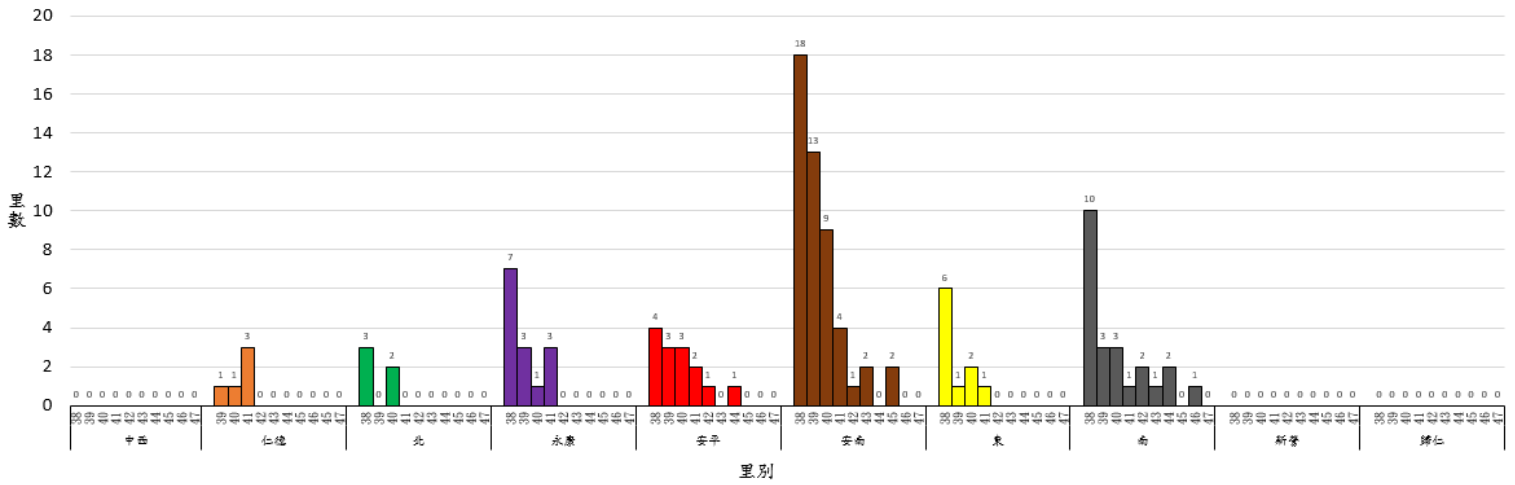
：連續兩週陽性率>40%里別，計 5 里

：連續兩週陽性率>60%里別，計 0 里

區別	里數	卵數>250 粒	里數	陽性率>40%	里數	陽性率>60%
中西區	0		0		0	
仁德區	0		1	保安里	0	
北區	0		0		0	
永康區	0		2	北興里、大灣里	0	
安平區	0		5	金城、平安里、億載里、王城里、天妃里	0	
安南區	0		8	安西里、  布袋里、鹿耳里、  海東里、佃西里、溪頂里、總頭里、  幸福里	0	
東區	0		1	德高里	0	
南區	0		5	新昌里、南都里、南華里、  永寧里、喜北里	0	

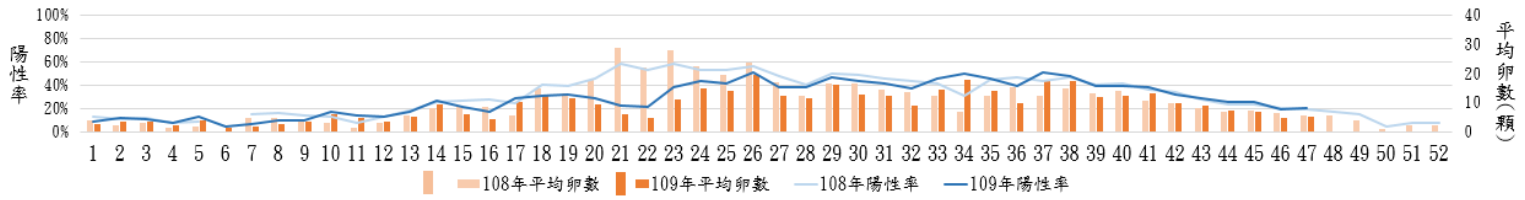
新營區	0	1	王公里	0
歸仁區	0	1	許厝里	0

109年第38週至第47週臺南市監測區誘卵桶監測陽性率高於60%各區里數比較圖

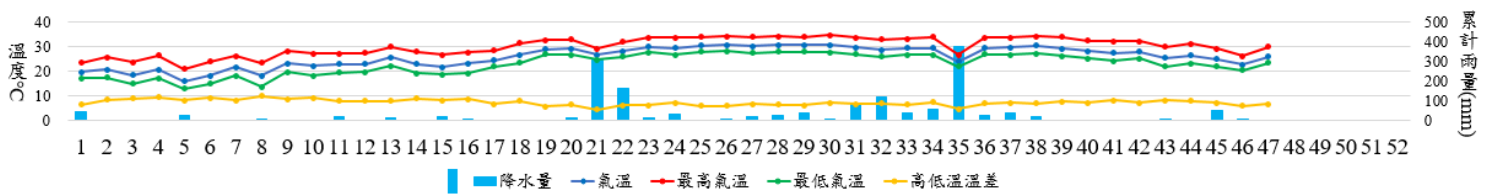


四、臺南市 108 年與 109 年誘卵桶監測區同期比較

臺南市監測區誘卵桶陽性率與平均卵數趨勢比較圖(108年與109年)



109年臺南市週平均溫度與累計雨量



(備註)108 年第 47 週人口密集區社區環境誘卵桶監測佈點為 3,096；109 年為 3,252 點。

致～市民防疫小叮嚀

- ★109年第47週本市人口密集區病媒蚊密度調查無3級以上里別；第46週本市人口密集區病媒蚊密度調查達3級以上里別仁德區仁德里(複查2級)。登革熱防治中心將持續針對誘卵桶陽性率仍大於60%之里別進行複查，並提供環保局做為規劃預防性戶外環境防治參考。請里鄰長動員社區民眾清除積水容器，避免病媒蚊孳生；倘有疑似登革熱症狀請儘速就醫，避免潛伏期遭病媒蚊叮咬散播登革熱病毒於社區，造成疫情於環境中爆發。
- ★日夜溫差大，白天氣溫高，適合蚊蟲活動，請民眾落實「巡、倒、清、刷」，澈底清除家戶內外輪胎、鐵鋁罐、帆布、寶特瓶、盆栽墊盤等積水容器，使用中的儲水容器則務必刷洗並加蓋或加掛細紗網，並清除陽台、頂樓及屋簷排水槽積水，避免病媒蚊孳生及感染登革熱的風險。
- ★臺南市政府呼籲，民眾應加強落實戶內外環境巡查，將積水倒掉並澈底清除；平時若有儲水澆灌農作物的習慣，應將儲水容器確實加蓋密合或覆蓋細紗網，並留意蓋子不能積水、細紗網拉平且無下垂於水中，避免成為孳生的死角。若需長時間在戶外活動，請穿著淺色長袖衣褲，使用政府機關核可含敵避(DEET)或派卡瑞丁(Picaridin)成分的防蚊藥劑；一旦出現疑似登革熱症狀應儘速就醫，並告知旅遊活動史；醫療院所如遇有疑似症狀患者，可使用登革熱NS1快篩試劑輔助診斷並及早通報。
- ★請民眾加強注意，至柬埔寨、印度、印尼、寮國、馬來西亞、馬爾地夫、緬甸、菲律賓、新加坡、斯里蘭卡、泰國、越南探親旅遊時，在出國前需清除居家積水容器避免孳生病媒蚊；出國中需做好防蚊措施，使用合格防蚊液，穿著淺色長袖衣褲；返國後14天內做好自主健康管理，發現疑似症狀時勿返回社區，避免病毒於社區擴散，請立即就醫主動告知醫師相關旅遊史，以利及早診斷治療及早防治，避免家人及社區民眾染病。另請民眾有疫區相關旅遊史時，雖進行登革熱快篩為陰性時仍不可輕忽，請於家中多休息一天，待衛生單位通知實驗室完整報告，才可研判有無登革熱，因登革熱快篩是初步篩檢，仍需以實驗室報告為主。
- ★請民眾及人力仲介業者加強注意，自東南亞及南亞國家返台後14天內有發燒等症狀時請立即就醫，並通報衛生單位。另請醫療院所醫師發現外籍學生、新住民、外籍移工或一般民眾就醫，有登革熱流行地區旅遊史時，請進行登革熱NS1快篩(快篩陰性及陽性皆需進行傳染病通報)，俾利衛生單位及早進行相關防治作為，避免境外移入病例的病毒於社區中擴散而導致本土病例發生，危害民眾的健康。

～請落實住家內(外)環境積水容器「巡、倒、清、刷」，以免孳生蚊蟲也避免受罰～

臺南市政府登革熱防治中心提供